

Atelier Stoeckl s.r.o.
náměstí Krále Jiřího z
Poděbrad 507/6
35002 Cheb

naše značka
5002062945

vyřizuje
Jana Duchková

datum
06.02.2020

Věc:

Obnovení a nové využití areálu zámku Hazlov - etapa I. - NEPLYNÁRENSKÁ STAVBA

K.ú. - p.č.: Hazlov

Stavebník: Obec Hazlov, Hazlov č.p. 31, 35132 Hazlov

Účel stanoviska: Povolení stavby - stavební režim (ÚR+SP)

GasNet, s.r.o., jako provozovatel distribuční soustavy (PDS) a technické infrastruktury, zastoupený GridServices, s.r.o., vydává toto stanovisko:

V ZÁJMOVÉM ÚZEMÍ STAVBY SE NACHÁZÍ TATO PLYNÁRENSKÁ ZAŘÍZENÍ A PLYNOVODNÍ PŘÍPOJKY:

STL plynovody PE d 90,63
STL plynovodní přípojky
plánovaná výstavba PZ - zakresleno žlutou barvou
nefunkční STL plynárenské zařízení

Na základě předložené situace byl předán informační zákres (poskytnutý zákres sítí je pouze ORIENTAČNÍ).

VYJÁDŘENÍ SE NETÝKÁ SCHVÁLENÍ PŘIPOJENÍ na distribuční soustavu zemního plynu.

Toto stanovisko se týká pouze neplynárenské části stavby a netýká se plynifikace objektu (stavba nové STL přípojky plynu).

Na výstavbu přípojky plynu bylo vydáno samostatné stanovisko č. 5002034634 ze dne 8.11.2019, budou respektovány podmínky tohoto stanoviska, včetně smluv s ním souvisejících.

Upozorňujeme, že v zájmovém území je v současné době ve výstavbě plynárenské zařízení, které nebylo dosud převzato do provozování. Je nutná koordinace stavby s plánovanou výstavbou STL plynovodní přípojky. Investor (dodavatel) stavby Obec Hazlov, Hazlov 31.

Dále upozorňujeme, že na plánované plynovody a plynovodní přípojky se již po nabytí právní moci územního rozhodnutí o umístění stavby nebo územního souhlasu s umístěním stavby, pokud není podle stavebního zákona vyžadován ani jeden z těchto dokladů, potom dnem uvedení plynárenského zařízení do provozu vztahují OCHRANNÁ PÁSMA (dle čl. 225 zákona č. 670/2004 Sb. - doplněním § 68 zákona č. 58/2000 Sb.)

Pro realizaci stavby stanovujeme tyto podmínky:

- křížení a souběh inženýrských sítí s plynárenským zařízením a plynovodními přípojkami (dále jen PZ) musí být v souladu s ČSN 73 6005, tab. 1 a 2.

- úhel křížení PZ s podzemními vedeními technického vybavení má být 90°. Nelze-li tento úhel v odůvodněných případech dodržet, může být úhel křížení menší, nejméně však 60°.

- Obrisy kanalizačních šachet budou umístěny minimálně 500 mm od obrysu PZ.

GridServices, s.r.o.

Plynárenská 499/1
Zábrdovice

602 00 Brno

T +420532221111

F +420545578571

E info@gridservices.cz

I www.gridservices.cz

IČ: 27935311

DIČ: CZ27935311

Zapsán do obchodního rejstříku:

Krajský soud v Brně

oddíl C, vložka 57165

26.07.2007

Bankovní spojení:
Československá obchodní banka,
a.s.

Číslo účtu: 17837923

Kód banky: 0300

- Nejmenší vodorovná vzdálenost při souběhu stokového /kanalizačního potrubí s PZ bude min. 1000 mm.
- Ke křížení stokového /kanalizačního potrubí s PZ může dojít v minimální vzdálenosti 500 mm.
- Kanalizace bude uložena pod PZ.

- Obrisy vodovodních šachet budou umístěny minimálně 500 mm od obrysu PZ.
- Ke křížení vodovodního potrubí s PZ může dojít v minimální vzdálenosti 150 mm.

- nejmenší svislá vzdálenost při křížení zemních (silových) kabelů, včetně chráničů zemních (silových) kabelů, s STL PZ bude min. 100 mm – silový kabel do 1kV, 200mm – silový kabel do 10kV, 35kV, 700mm – silový kabel do 220kV, za předpokladu umístění kabelů do chráničů dle ČSN 73 6005
- nejmenší vodorovná vzdálenost při souběhu zemních (silových) kabelů, včetně chráničů zemních (silových) kabelů, s STL PZ bude min. 600 mm

POŽADUJEME PŘI KŘÍŽENÍ ZEMNÍCH KABELŮ S PZ UMÍSTĚNÍ TĚCHTO KABELŮ DO CHRÁNIČŮ PŘESAHOJÍCÍ PZ NA KAŽDOU STRANU O 1 000mm.

V případě křížení zemnicí sítě s plynovodní sítí požadujeme provést následující opatření:

- křížení bude kolmé nebo pod úhlem max. 60°.
- při křížení zemnicích pásků a plynovým potrubím PE bude realizována požární přepážka, která bude tvořena z betonové dlaždice 0,5x0,5x0,05m, která místo křížení přesáhne na každou stranu o 0,2m.
- páska uzemnění bude uložena 0,1m pod kabelem v hloubce 0,7m a položena v místě křížení na betonovou dlaždici
- uvedená opatření slouží k zamezení případných tepelných vlivů od uzemňovací pásky (zemnicí sítě) na plynárenská zařízení a přípojky

- Obrisy zemních komor a datových boxů budou umístěny minimálně 1 000 mm od obrysu PZ.
- Ke křížení sdělovacích (optických) kabelů, včetně chráničů sdělovacích (optických) kabelů, s PZ může dojít v minimální vzdálenosti 100 mm.
- K souběhu sdělovacích (optických) kabelů, včetně chráničů sdělovacích (optických) kabelů, s PZ může dojít v minimální vzdálenosti 400 mm.

Všechny osvětlovací body budou umístěny od PZ v minimální vzdálenosti 1 m od okraje plynového potrubí, měřeno kolmo na obrys plynového potrubí.
Hloubku základu stožáru nutno určit tak, aby stabilita stožáru zůstala zachována i při odkrytí sousedního PZ.

Nový podpěrný bod, včetně základů, patek, kotvení, apod, bude umístěn od stávajícího STL PZ v minimální vzdálenosti 1 m od okraje STL plynového potrubí, měřeno kolmo na obrys plynového potrubí.

- Při křížení PZ z materiálu PE bude provedena kontrola funkčnosti signalizačního vodiče.
- Pokud realizace stavby vyvolá výškovou nebo směrovou úpravu trasy PZ, bude toto posuzováno jako přeložka. Náklady budou hrazeny investorem stavby.

- K plynovému zařízení umístit těleso komunikace (povrchů) v souladu s ČSN 73 6005, tab. B1.
- Zemní práce nesmí být prováděny do větší hloubky než 40 cm nad povrchem stávajícího PZ.
- Dopravní značení musí být umístěno od stávajícího PZ v minimální vzdálenosti 1 m.
- Při vysazování stromů a okrasných dřevin požadujeme dodržet od stávajícího PZ vzdálenost minimálně 2 m na obě strany.
- V případě, že nebude možné dodržet krytí PZ dle ČSN 73 6005 (min. krytí) a maximální krytí 1,5m, bude nutné provést přeložku těchto PZ tak, aby bylo dosaženo požadovaného krytí. Tyto práce budou provedeny v souladu se zákonem č. 458/2000 Sb. v platném znění jako přeložka plynárenského zařízení na náklady investora.
- Po odtěžení stávající konstrukce bude podstatně sníženo krytí stávajícího PZ. Proto je vyloučeno použití těžké mechanizace (zejména válců s trny, zemních fréz atd.) přímo nad potrubím. Při provádění prací je třeba věnovat zvýšenou pozornost a opatrnost u míst s odbočkami, kde navrtávací odbočkový T-kus vyčnívá nad vlastní porubí a mohlo by dojít k jeho odtržení. Dále je třeba ověřit polohu přípojek, které jsou nad vlastním potrubím PZ a navíc zpravidla uloženy kolmo na plynovod (tím i komunikaci - povrch).

Nové uliční vpusti musí být umístěny v minimální vzdálenosti 0,5 m od obrysu PZ.

- V ochranném pásmu PZ nebudou umístovány žádné nadzemní stavby, základy přístřešků, stožárů, sloupů, sloupků, informačních tabulí, opěrných zdí, pilířů, staveb, budov, mobiliáře, (patky, podezdívky, betonové základy apod.) musí být vzdáleny od obrysu PZ min. 1 metr (musí být respektováno ochranné pásmo dle zákona č. 458/2000 Sb).

V ZÁJMOVÉM ÚZEMÍ SE NACHÁZÍ NEPROVOZOVANÁ STL PLYNOVODNÍ PŘÍPOJKA PE d 25

Plynovodní přípojka je odstavena od provozované části STL plynovodní sítě, a proto ji nelze vytýčit dle

předepsaného postupu. Při provádění prací ve vyznačeném prostoru požadujeme dbát zvýšené opatrnosti, protože při mechanickém poškození plynovodní přípojky je možnost vzniku výbušné směsi. Pracovníci provádějící stavební práce musí být s touto skutečností prokazatelně seznámeni.

V rozsahu této stavby souhlasíme s povolením stavby dle zákona 183/2006 Sb. ve znění pozdějších předpisů. Tento souhlas platí pro územní řízení, řízení o územním souhlasu, veřejnoprávní smlouvy pro umístění stavby, zjednodušené územní řízení, ohlášení, stavební řízení, společné územní a stavební řízení, veřejnoprávní smlouvu o provedení stavby nebo oznámení stavebního záměru s certifikátem autorizovaného inspektora.

V zájmovém území se mohou nacházet plynárenská zařízení jiných vlastníků či správců, případně i dlouhodobě nefunkční/neprovozovaná plynárenská zařízení bez dostupných informací o jejich poloze a vlastnictví.

Plynárenská zařízení a plynovodní přípojky jsou dle ust. § 2925 zákona č. 89/2012 Sb., občanského zákoníku, provozovány jako zařízení zvlášť nebezpečné a z tohoto důvodu jsou chráněny ochranným pásmem dle zákona č. 458/2000 Sb. ve znění pozdějších předpisů.

Nedodržení podmínek uvedených v tomto stanovisku zakládá odpovědnost stavebníka za vzniklé škody.

Rozsah ochranného pásma je stanoven v zákoně 458/2000 Sb. ve znění pozdějších předpisů.

Při realizaci uvedené stavby budou dodrženy podmínky pro provádění stavební činnosti:

1) Za stavební činnosti se pro účely tohoto stanoviska považují všechny činnosti prováděné v ochranném pásmu plynárenského zařízení a plynovodních přípojek (tzn. i bezvýkopové technologie a terénní úpravy) a činnosti mimo ochranné pásmo, pokud by takové činnosti mohly ohrozit bezpečnost a spolehlivost plynárenského zařízení a plynovodních přípojek (např. trhací práce, sesuvy půdy, vibrace, apod.).

2) Stavební činnosti je možné realizovat pouze při dodržení podmínek stanovených v tomto stanovisku. Nebudou-li tyto podmínky dodrženy, budou stavební činnosti, považovány dle § 68 zákona č. 458/2000 Sb. ve znění pozdějších předpisů za činnost bez našeho předchozího souhlasu. Při každé změně projektu nebo stavby (zejména trasy navrhovaných inženýrských sítí) je nutné požádat o nové stanovisko k této změně.

3) Před zahájením stavební činnosti bude provedeno vytyčení trasy a přesné určení uložení plynárenského zařízení a plynovodních přípojek. Vytyčení trasy provede příslušná provozní oblast (formulář a kontakt naleznete na www.gridservices.cz nebo NONSTOP zákaznická linka 800 11 33 55). Při žádosti uvede žadatel naši značku (číslo jednací) uvedenou v úvodu tohoto stanoviska. O provedeném vytyčení trasy bude sepsán protokol. Přesné určení uložení plynárenského zařízení a plynovodních přípojek je povinen provést stavebník na svůj náklad. Bez vytyčení trasy a přesného určení uložení plynárenského zařízení a plynovodních přípojek stavebníkem nesmí být vlastní stavební činnosti zahájeny. Vytyčení plynárenského zařízení a plynovodních přípojek považujeme za zahájení stavební činnosti.

4) Bude dodržena mj. ČSN 73 6005, TPG 702 04, zákon č. 458/2000 Sb. ve znění pozdějších předpisů, případně další předpisy související s uvedenou stavbou.

5) Pracovníci provádějící stavební činnosti budou prokazatelně seznámeni s polohou plynárenského zařízení a plynovodních přípojek, rozsahem ochranného pásma a těmito podmínkami.

6) Při provádění stavební činnosti, vč. přesného určení uložení plynárenského zařízení je stavebník povinen učinit taková opatření, aby nedošlo k poškození plynárenského zařízení a plynovodních přípojek nebo ovlivnění jejich bezpečnosti a spolehlivosti provozu. Nebude použito nevhodného nářadí, zemina bude těžena pouze ručně bez použití pneumatických, elektrických, bateriových a motorových nářadí.

7) Odkryté plynárenské zařízení a plynovodní přípojky budou v průběhu nebo při přerušení stavební činnosti řádně zabezpečeny proti jejich poškození.

8) V případě použití bezvýkopových technologií (např. protlaku) bude před zahájením stavební činnosti provedeno úplné obnažení plynárenského zařízení a plynovodních přípojek v místě křížení na náklady stavebníka. V případě, že nebude tato podmínka dodržena, nesmí být použita bezvýkopová technologie.

9) Stavebník je povinen neprodleně oznámit každé i sebemenší poškození plynárenského zařízení nebo plynovodních přípojek (vč. izolace, signalizačního vodiče, výstražné fólie atd.) na telefon 1239.

10) Před provedením zásypu výkopu bude provedena kontrola dodržení podmínek stanovených pro stavební činnosti, kontrola plynárenského zařízení a plynovodních přípojek. Kontrolu provede příslušná provozní oblast

(formulář a kontakt naleznete na www.gridservices.cz nebo NONSTOP zákaznická linka 800 11 33 55). Při žádosti uvede žadatel naši značku (číslo jednací) uvedenou v úvodu tohoto stanoviska. Povinnost kontroly se vztahuje i na plynárenské zařízení, které nebylo odhaleno. O provedené kontrole bude sepsán protokol. Bez provedené kontroly nesmí být plynárenské zařízení a plynovodní přípojky zasypány. V případě, že nebudou dodrženy výše uvedené podmínky, je stavebník povinen na základě výzvy provozovatele plynárenského zařízení a plynovodních přípojek, nebo jeho zástupce doložit průkaznou dokumentaci o nepoškození plynárenského zařízení a plynovodních přípojek během výstavby nebo provést na své náklady kontrolní sondy v místě styku stavby s plynárenským zařízením a plynovodními přípojkami.

11) Plynárenské zařízení a plynovodní přípojky budou před zásypem výkopu řádně podsypány a obsypány těžným pískem, bude provedeno zhutnění a bude osazena výstražná fólie žluté barvy, vše v souladu s ČSN EN 12007-1-4, TPG 702 01, TPG 702 04.

12) Neprodleně po skončení stavební činnosti budou řádně osazeny všechny poklapy a nadzemní prvky plynárenského zařízení a plynovodních přípojek.

13) Poklapy uzávěrů a ostatních armatur na plynárenském zařízení a plynovodních přípojkách, vč. hlavních uzávěrů plynu (HUP) na odběrném plynovém zařízení udržovat stále přístupné a funkční po celou dobu trvání stavební činnosti.

14) Případné zřizování staveniště, skladování materiálů, stavebních strojů apod. bude realizováno mimo ochranné pásmo plynárenského zařízení a plynovodních přípojek (není-li ve stanovisku uvedeno jinak).

15) Bude zachována hloubka uložení plynárenského zařízení a plynovodních přípojek (není-li ve stanovisku uvedeno jinak).

16) Při použití nákladních vozidel, stavebních strojů a mechanismů zabezpečit případný přejezd přes plynárenské zařízení a plynovodní přípojky uložení panelů v místě přejezdu plynárenského zařízení.

Platí pouze pro území vyznačené v příloze tohoto stanoviska a to 24 měsíců ode dne jeho vydání.

V případě dotčení pozemku v majetku společnosti GasNet, s.r.o. je třeba dále projednat smluvní vztah k tomuto pozemku. Kontakt na projednání naleznete na adrese www.gasnet.cz/cs/kontakt-ni-system/, činnost "Smluvní vztahy - pozemky a budovy plynárenských zařízení", případně na NONSTOP zákaznické lince 800 11 33 55.

Za správnost a úplnost dokumentace předložené s žádostí včetně jejího souladu s platnými předpisy plně zodpovídá její zpracovatel. Stanovisko nenahrazuje případná další stanoviska k jiným částem stavby.

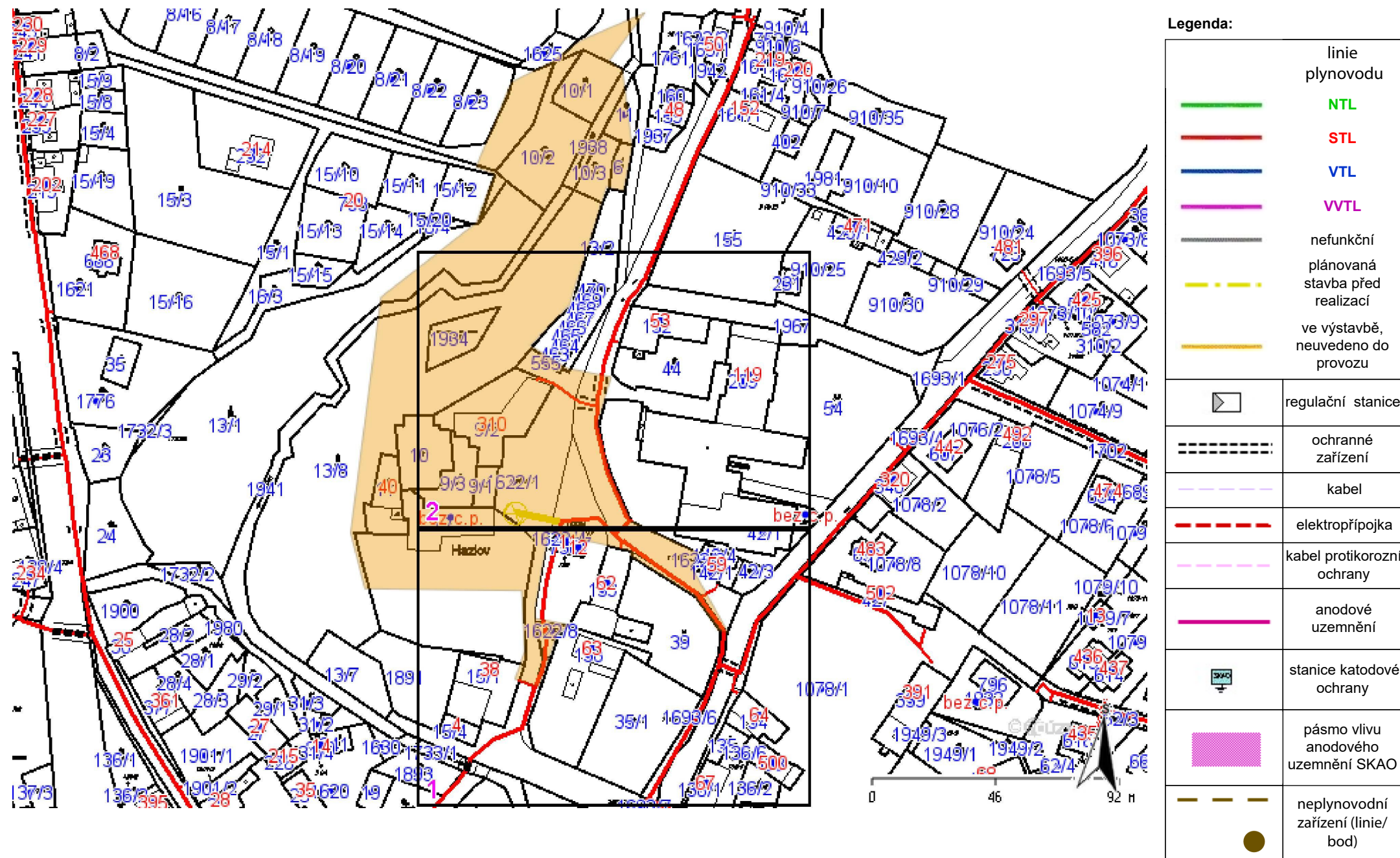
V případě další korespondence nebo jednání (např. změna stavby) uvádějte naši značku - 5002062945 a datum tohoto stanoviska. Kontakty jsou k dispozici na www.gridservices.cz nebo NONSTOP zákaznická linka 800 11 33 55.

GasNet, s.r.o.
zastoupená společností GridServices, s.r.o., IČ 279 35 311
Jana Duchková
Technik externích požadavků-Čechy
Oddělení zpracování ext. požadavků-Čechy
+420377097677
jana.duchkova@gasnet.cz

Přílohy: Orientační zakres plynárenského zařízení, Detailní zakres plynárenského zařízení, Ověřená příloha žadatele, Ověřená příloha žadatele, Ověřená příloha žadatele

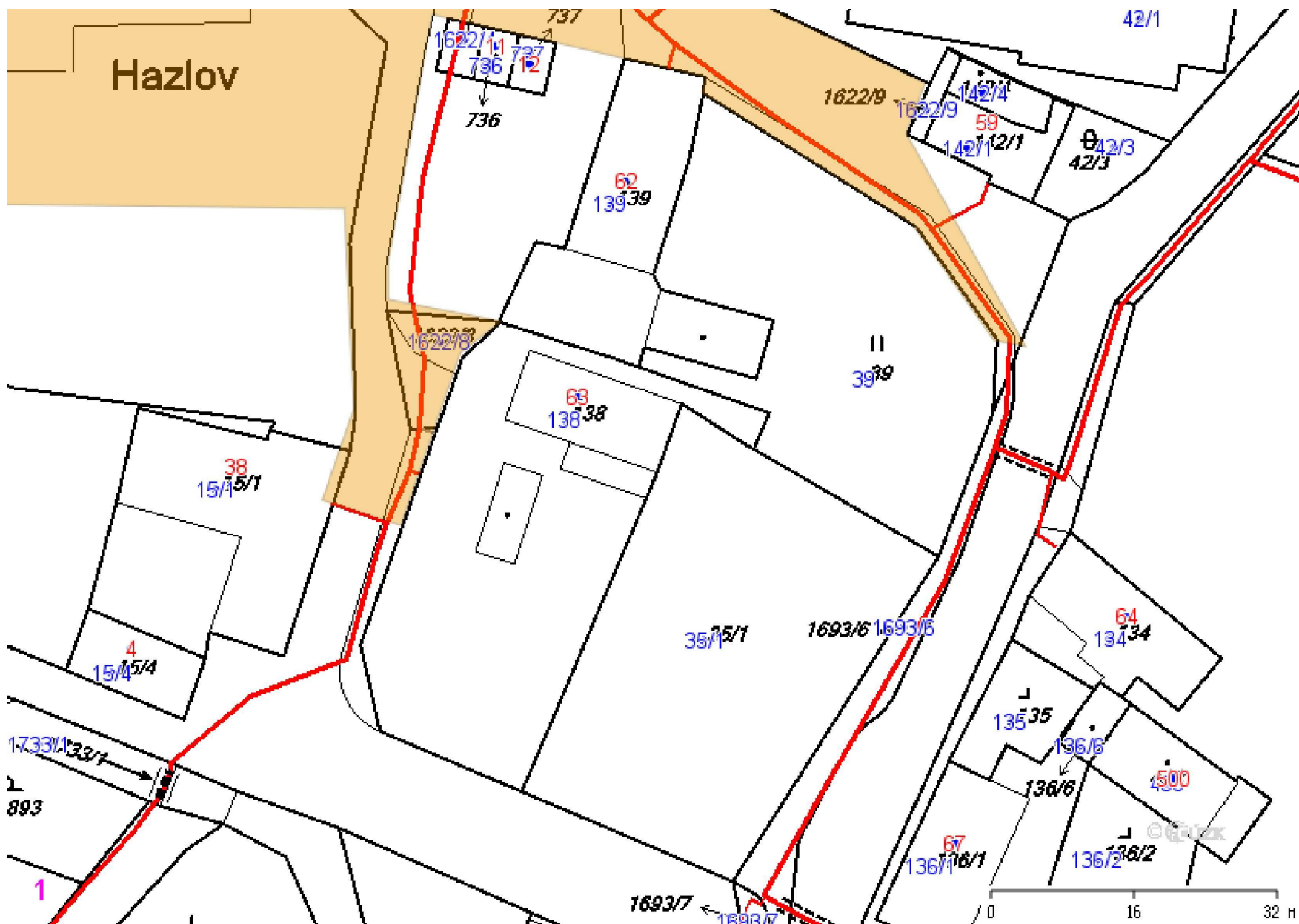
Příloha: Detailní zakres plynárenského zařízení. Tato příloha je nedílnou součástí stanoviska č. 5002062945 ze dne 06.02.2020.

Provozovatel DS: GasNet, s.r.o.; Stavebník: Obec Hazlov, Hazlov č.p. 31, 35132 Hazlov. K.ú.: Hazlov.



Příloha: Detailní zakres plynárenského zařízení. Tato příloha je nedílnou součástí stanoviska č. 5002062945 ze dne 06.02.2020.

Provozovatel DS: GasNet, s.r.o.; Stavebník: Obec Hazlov, Hazlov č.p. 31, 35132 Hazlov. K.ú.: Hazlov.

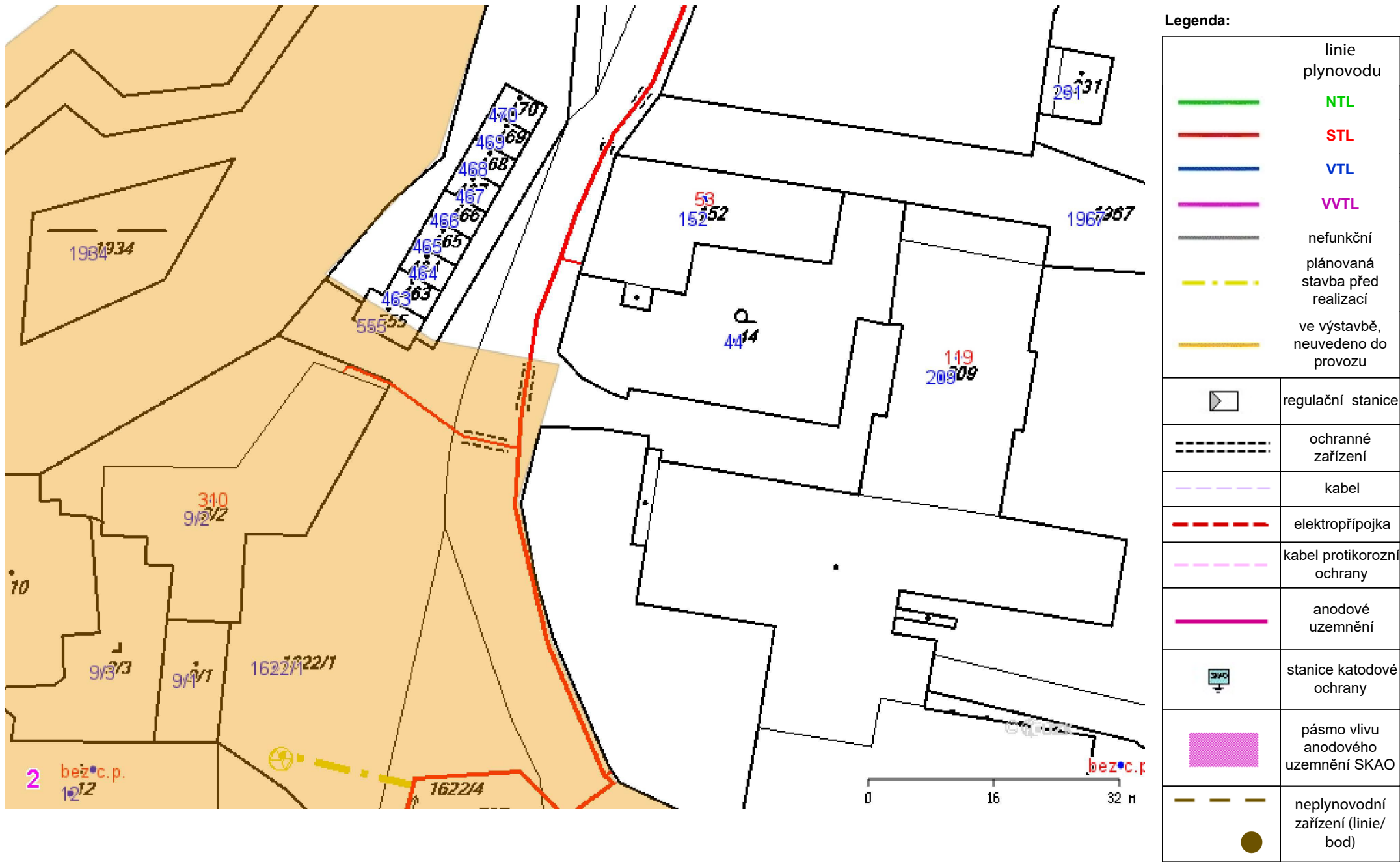


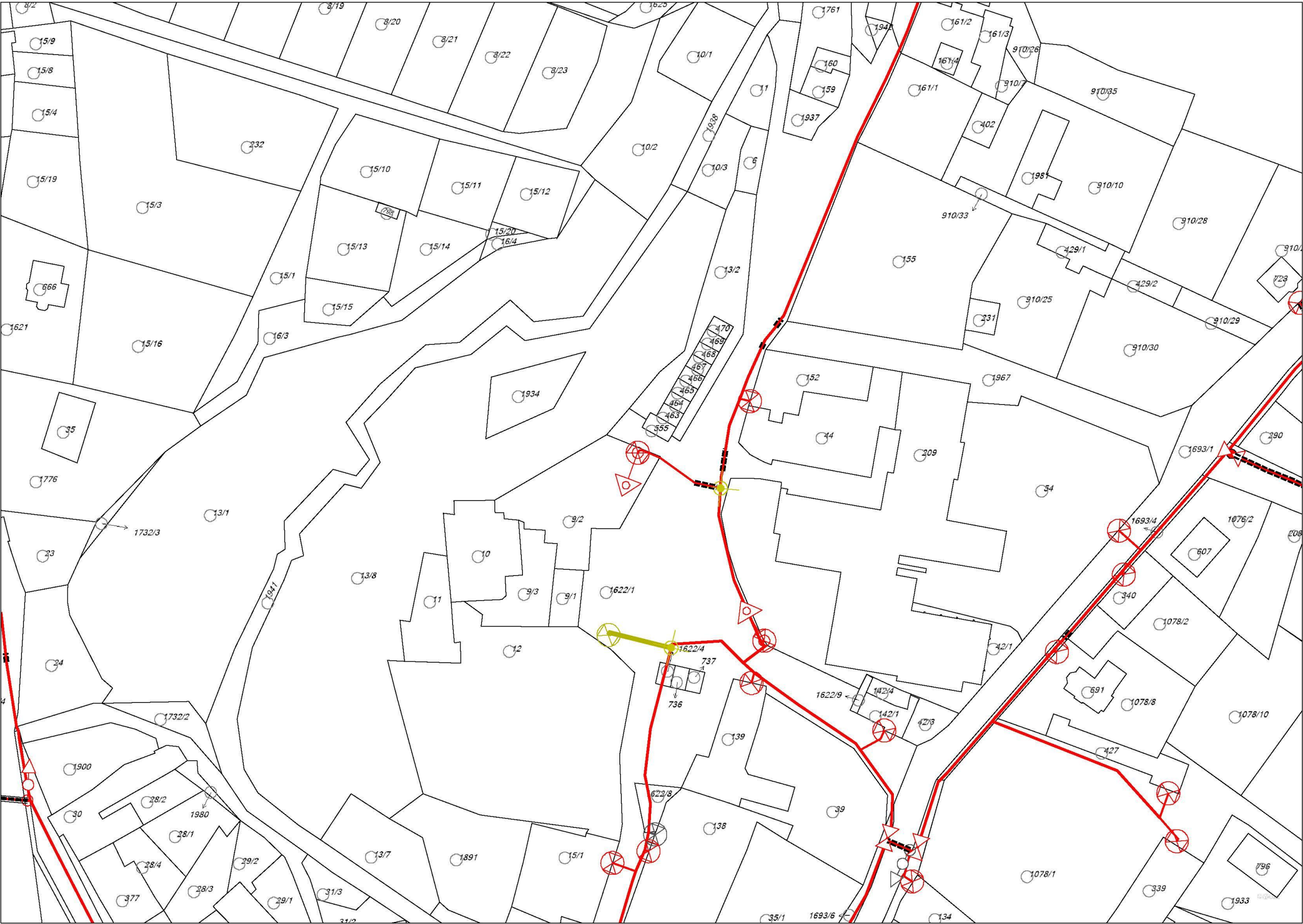
Legenda:

	linie plynovodu
—	NTL
—	STL
—	VTL
—	WTL
—	nefunkční
- - -	plánovaná stavba před realizací
—	ve výstavbě, neuvedeno do provozu
	regulační stanice
- - - - -	ochranné zařízení
- - - - -	kabel
- - - - -	elektropřípojka
- - - - -	kabel protikorozi ochrany
—	anodové uzemnění
	stanice katodové ochrany
■	pásmo vlivu anodového uzemnění SKAO
- - -	neplynovodní zařízení (linie/ bod)

Příloha: Detailní zákres plynárenského zařízení. Tato příloha je nedílnou součástí stanoviska č. 5002062945 ze dne 06.02.2020.

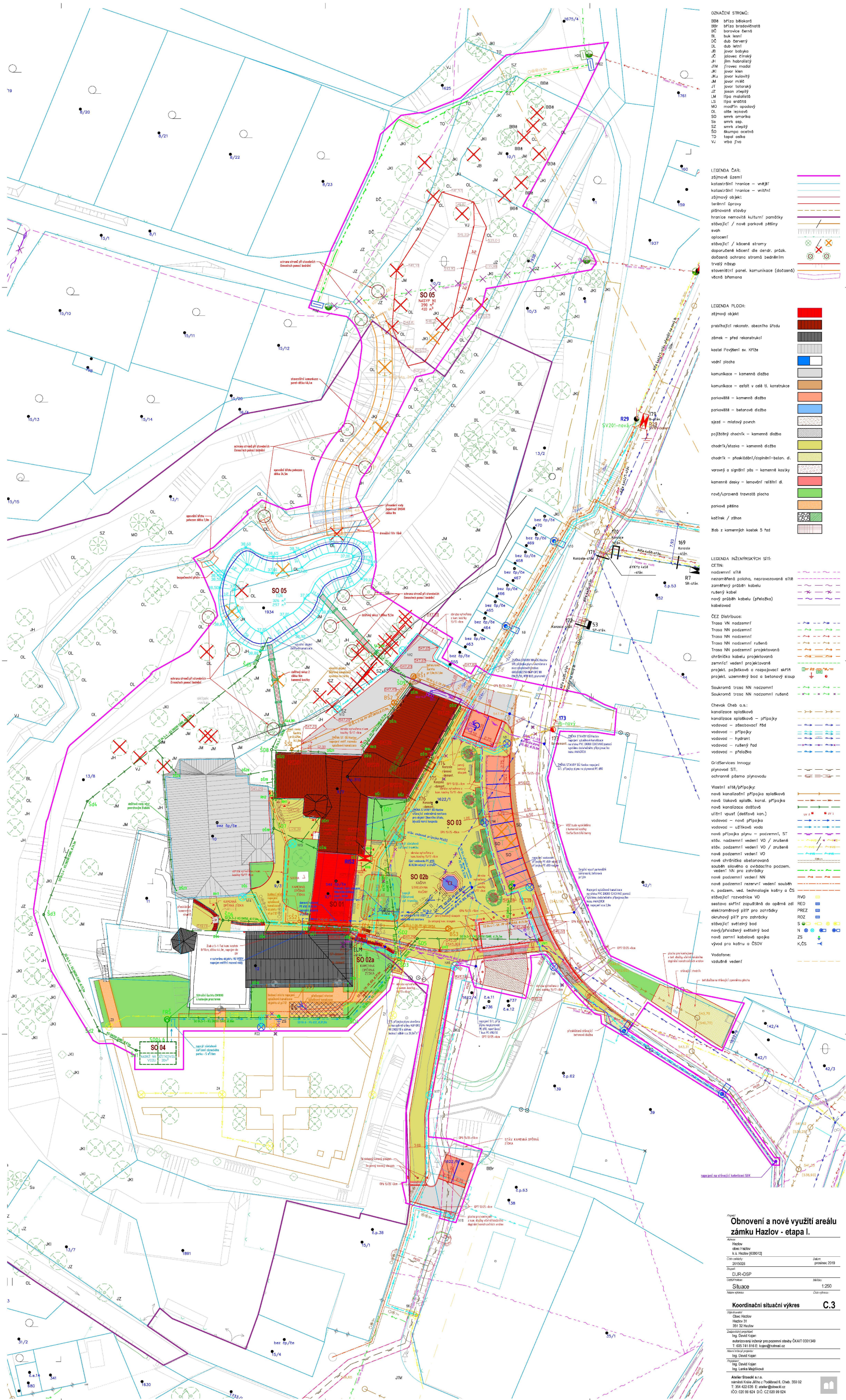
Provozovatel DS: GasNet, s.r.o.; Stavebník: Obec Hazlov , Hazlov č.p. 31 , 35132 Hazlov. K.ú.: Hazlov.





Legenda:

	linie plynovodu
	NTL
	STL
	VTL
	WTL
	nefunkční
	plánovaná stavba před realizací
	ve výstavbě, neuvedeno do provozu
	regulační stanice
	ochranné zařízení
	kabel
	elektropřípojka
	kabel protikorozi ochrany
	anodové uzemnění
	stanice katodové ochrany
	pásmo vlivu anodového uzemnění SKAO
	neplynovodní zařízení (linie/ bod)



Provozovatel DS: GasNet, s.r.o.; Stavebník: Obec Hazlov , Hazlov č.p. 31 , 35132 Hazlov. K.ú.: Hazlov.

